

HUNALIVIE

HUMAINS ET NATURE EN LIEN POUR UNE VIE ÉPANOUIE

Habitat Participatif



L'HISTOIRE DU PROJET

2020

L'idée de vivre en habitat participatif émerge dans l'esprit d'une famille



Juin 2021

Le groupe se rencontre pour la première fois.
Nous partageons les mêmes valeurs.
Nous décidons de travailler ensemble.

Mi 2021

Le projet prend vie, sous la forme d'une raison d'être, d'une charte et d'un cahier des charges



Le lieu est trouvé,
aux Lucs sur Boulogne

Novembre 2021

De rencontres en rencontres,
le groupe se forme, s'étoffe
mois après mois.

Hiver/Printemps
2022

Les 4 premiers foyers s'y installent
C'est le début des travaux, et de la vie
du collectif

Été 2022

2024

Le groupe intègre 2 nouveaux
foyers en prévision des 2
logements prévus pour fin 2025

Juin 2025

Un des premiers foyers annonce
son projet de voguer vers de
nouveaux horizons :
départ prévu été 2026

Aujourd'hui

Lancement du recrutement
d'un nouveau foyer

LA RAISON D'ÊTRE DU PROJET : S'ÉPANOUIR DANS UN LIEU REMPLI DE VIE EN LIEN AVEC CE(UX) QUI NOUS ENTOURENT

- UN LIEU AVEC DES HABITATS PRIVATIFS & DES ESPACES PARTAGÉS
 - UN POTAGER & VERGER EN PERMACULTURE
 - OUVERT SUR L'EXTÉRIEUR
 - DANS UN ESPRIT DE SOBRIÉTÉ
 - DANS LA BIENVEILLANCE, LA JOIE, L'ENTRAIDE ET LE PARTAGE
-



D'où vient « Hunalivie » ?

HUMAINS ET NATURE EN LIEN POUR UNE VIE ÉPANOUIE

LA RAISON D'ÊTRE DU PROJET :
S'ÉPANOUIR DANS UN LIEU REMPLI DE VIE EN LIEN AVEC CE(UX) QUI NOUS ENTOURENT



6 FOYERS

CONVIVIALITÉ ET
PARTAGE
INTERGÉNÉRATIONNEL



UNE
RÉHABILITATION

DE MANIÈRE
ÉCOLOGIQUE ET
DURABLE



DES ESPACES
PARTAGÉS

UN POTAGER EN
PERMACULTURE, UN
VERGERS, DES PIÈCES
COMMUNES, UNE
BUANDERIE, UN ATELIER,
....



DANS LA CAMPAGNE
DES LUCS SUR
BOULOGNE

OUVERT SUR
L'EXTÉRIEUR

Notre charte

1- Un lieu qui remet le collectif au centre :

- grâce au partage de moments conviviaux et de célébrations
- grâce à l'écoute et à la communication bienveillante
- grâce à un équilibre entre le vivre ensemble et l'intimité
- grâce au respect des personnes (liberté de pensée, d'opinions, de croyances, d'ethnie, de culture, d'âge...)
- grâce à de l'entraide
- grâce à un mode de gouvernance par consentement

2- Un lieu qui encourage la réalisation individuelle :

- en favorisant la formation et l'apprentissage
 - en respectant le bien-être de chacun
 - en permettant que chacun puisse grandir, quel que soit son âge
 - en respectant des modes d'éducation de chacun tant que cela respecte les valeurs du lieu
 - en promouvant une éducation qui considère l'enfant comme une personne à part entière
-

Notre charte

3- Un lieu pour vivre avec plus de sobriété dans le respect de la Nature :

- grâce à une consommation modérée, éthique et responsable (alimentation, construction, technologies, etc...)
- grâce aux principes de la permaculture
- grâce à la mutualisation de biens physiques, savoir-faire, savoir-être
- grâce à l'utilisation de ressources locales pour tendre vers une autonomie
- grâce au partage d'un potager et d'un verger ...

4- Un lieu ouvert sur l'extérieur pour façonner le monde de demain :

- en participant à la dynamique locale par le biais d'animations, d'évènements et de stages formatifs
- en accueillant des professionnels et des associations au sein de l'écolieu
- en partageant, en s'ouvrant aux autres et en créant du lien social

Qui sommes-nous ?

Amélie, Adrien, Margot et Valentin

Nous, c'est Amélie et Adrien les heureux parents de Margot et Valentin.

Après plusieurs années d'école à la maison, Margot (10 ans) et Valentin (6 ans), ont été scolarisés en septembre 2025. Depuis, Margot, timide aux premiers abords s'est fait de nombreuses copines ! Valentin quant à lui râle car il faut se lever le matin mais est content d'apprendre plein de choses !! Tous les deux, très joueurs, ils passent beaucoup de temps à dessiner ou à inventer des histoires mélangeant Kapla, Lego, Playmobil et K'nex !

Amélie (39 ans), ancienne éducatrice spécialisée, a créé sa micro-entreprise dans le domaine de la périnatalité et de la parentalité, accompagner et soutenir étant une vraie vocation. Adrien (41 ans) est technicien. Actuellement, il travaille dans une petite entreprise familiale où il fait un peu tout : maintenance, création et production de produits. Il allie ses nombreuses idées avec sa passion de faire avec ses mains.

Nous sommes une famille créative, inventive, curieuse, bavarde, conviviale, et désireuse d'apprendre. Chez nous, ça cuisine, ça joue, ça danse, ça crée et ça bricole.

Depuis la naissance de nos enfants, nous nous sommes engagés dans une démarche écologique. L'accueil, l'entraide et le partage étant des valeurs importantes dans notre famille, nous souhaitons un lieu de vie au sein duquel la nature et tous les êtres vivants sont respectés, montrant à nos enfants qu'une autre société est possible. .

“ Il en faut peu pour être heureux ! ” Baloo

Qui sommes-nous ?

Marie, Valentin, Paul & Louis

Valentin : “j’ai 37 ans et je suis ingénieur responsable de site. Les multiples facettes de mon travail me passionnent, du management à la définition stratégique en passant par la gestion de financière et la relation client. Passionné de bricolage et de mécanique, je touche à tout et aime en apprendre toujours plus. J’aime aussi voyager et lire.

Marie : “J’ai 36 ans, après un diplôme d’ingénieur et quelques années en entreprise, j’ai choisi de me consacrer à ma famille et je m’occupe depuis de Paul et Louis qui sont instruits en famille. A côté, je suis animatrice dans le domaine des jeux de sociétés et loisirs créatifs, un domaine qui me passionne. J’aime aussi voyager, lire, apprendre de nouvelles choses, le jardinage, la couture, papoter avec mes voisins ...

Paul a 9 ans et Louis 7 ans, Ils sont passionnés de nature, bricolage, jeux de société, construction, livres, ils aiment faire du vélo, du foot, de la musique... leur principale occupation dans la vie étant de découvrir le monde, rire, et surtout jouer avec leurs copains-copines.

Nous avons également une chienne, Inka, un beagle de 12 ans qui coule une vieillesse tranquille avec nous.

Nous souhaitons vivre en collectif pour remettre le collectif au centre avec plus de partage et d’entraide, pour vivre en cohérence avec nos valeurs, plus sobrement et en harmonie avec la nature, dans le respect et le non jugement, pour redevenir acteur de notre vie et participer à façonner le monde de demain.

“Le secret pour avancer est de commencer” Agatha Christie

Qui sommes-nous ?

Audrey, Jean-Charles, Matteo, Nathaël et Ewenn

Nous c'est Audrey et Jean-Charles.

Nos trois merveilleux p'tits loupiots (Matteo - 8 ans, Nathaël - 6 ans et Ewenn - 4 ans) et Pepito notre chat remplissent chaque moment de notre vie, de petits et grands bonheurs/chamboulements/remises en question... Quel bazar dans notre famille !!! Mais on peut dire qu'il y a de la vie !

Audrey : Je suis monitrice-éducatrice. J'aime le chant polyphonique , la couture, les chats, les romans et les voyages....

Jicé : Je suis rêveur et technicien géologue. J'aime la nature, l'escalade et aussi barouder. Je m'intéresse à la permaculture et aux petites bêtes.

Nous aimons tous les deux être en lien avec les autres et partager de bons moments avec eux.

Nous souhaitons pour nos enfants un lieu chaleureux où ils pourront grandir joyeusement dans un environnement bienveillant rempli de vie, de rires. Un lieu où ils pourront jouer, expérimenter, vivre de petites et grandes aventures, avec d'autres, dans le respect des autres et de leur environnement.

"Tout seul on va plus vite mais ensemble on va plus loin...." Proverbe Africain.

Qui sommes-nous ?

Maryse

Je suis retraitée infirmière, formée à la sophrologie depuis 9 ans. Pour cette nouvelle étape de ma vie, j'ai eu le projet d'acquérir une tiny house et de me mettre en quête d'un habitat groupé. Avec Hunalivie, nous nous sommes rencontrés en février 2022, puis pour la phase 2 du projet qui a conforté ma décision de les rejoindre.

Portée par leur enthousiasme et leur foi, j'occupe de plus en plus ce lieu en participant aux réunions, chantiers communs, moments conviviaux ... et en passant quelques nuits dans ma Tiny House, fraîchement arrivée ... jusqu'à l'entrée dans un des futurs logements à l'hiver prochain.

A leurs côtés, et parce qu'ils les incarnent vraiment, je partage les valeurs et la raison d'être du projet.

Je me sens bien "petites mains" pour les travaux, jardinage, entretien, bricolage. Ma vie est ponctuée de temps entre amis, marche, lecture, cuisine et temps de rêverie !

Mon projet serait de contribuer à préserver la beauté du lieu, sa quiétude et son mystère dans la joie.

"Quand on veut vivre ensemble, veiller à pouvoir rester seul", Sylvain Tesson

Qui sommes-nous ?

Lucie et Sébastien

Nous sommes Lucie et Sébastien.

Lucie 31 ans, moitié animatrice jeunesse moitié animatrice d'ateliers coiffure bien être et socio-coiffure. J'aime regarder des films à l'eau de rose, apprendre à m'occuper du potager et à utiliser les plantes au quotidien.

Sébastien 36 ans, musicien intermittent (en cours) et prof, j'aime....jouer de la musique. J'aime voyager, écrire, prendre des photos. J'aime bricoler un peu.

Nous aimons tous les deux partager des moments avec le collectif, à rigoler, à jouer à des jeux de sociétés, à dire des bêtises, à passer des soirées conviviales

"Restez-vous même, les autres sont déjà pris", Oscar Wilde

Qui sommes-nous ?

Meghann, Kevin, Elio et Naël

Kevin a 36 ans. Après plusieurs années en tant qu'informaticien, il a décidé il y a 2 ans de se reconverter et de créer sa pépinière d'arbres fruitiers. Celle-ci vient de voir le jour. Si vous le cherchez donc, allez voir du côté du potager ou de la pépinière, vous serez sûr de le trouver ! Au delà de mettre les mains dans la terre, il aime aussi les défis sportifs.

Meghann a 37 ans. De développeuse informatique à Product Owner dans une entreprise en gouvernance partagée, elle est actuellement en pause afin d'explorer différentes idées et envies pour trouver sa nouvelle voie. De l'écriture aux outils de coopération, en passant par la création de boissons pétillantes à partir de plantes, elle suit le chemin qui se crée au fil des découvertes.

Elio, 9 ans, et Naël, 5 ans sont deux garçons plein d'énergie ! Ils aiment jouer avec les copines et les copains, Elio aime lire et faire des spectacles (de Hip-Hop surtout). Naël adore observer les insectes.

Après 3 belles années à Hunalivie, nous avons décidé de voguer vers une nouvelle aventure en 2026. Celle-ci sera collective également, avec une activité économique sur le lieu qui nous accueillera, afin de répondre davantage à nos envies et notre rythme de vie.

"Ils ne savaient pas que c'était impossible, alors ils l'ont fait." – Mark Twain

LE LIEU

Sur un terrain de 3 hectares,
dans la campagne des Lucs sur Boulogne



Un ensemble composé d'un
premier bâtiment séparé
aujourd'hui en **4 logements**
réhabilités et un **cellier /
buanderie commun**

ainsi que de plusieurs granges et dépendances qui accueille un atelier et des
espaces de stockage, ainsi que **deux nouveaux logements, une pièce commune**
et **2 pièces modulables chambre d'amis / bureau en cours de construction**



Montage juridique

En 2024 nous prenons la décision de changer de statut et de basculer d'une SCI à une coopérative d'habitant afin d'être alignés au mieux avec nos valeurs, nous sommes toujours en cours de bascule.

La SCI HUNALIVIE

- ❑ propriétaire du lieu
- ❑ gestion par consentement - 1 personne = 1 voix
- ❑ permet de récupérer son argent à la sortie

Objectif = rendre le lieu pérenne

- ❑ Une gouvernance sur mesure, basée sur l'intelligence collective
 - ❑ Humain plus important que l'argent
 - ❑ Écarter la plus value et la spéculation
- ❑ Équilibre entre l'individu et le collectif = la coopération
 - ❑ Choix collectif des nouveaux arrivants



Une association collégiale loi 1901 : HUNALIVIE ; pour faire vivre le lieu à l'extérieur

- ❑ permet l'intégration des nouveaux membres habitants
- ❑ chargée d'organiser des événements/formations...
- ❑ gère les véhicules partagés
- ❑ propose des achats groupés alimentaires

Une gouvernance partagée, inspirée de l'Holacracy*

1 cercle d'ancrage + 6 cercles et leur raison d'être
= une répartition des responsabilités



VIVRE ENSEMBLE

ASSURER LA PÉRENNITÉ DU COLLECTIF
ET INVENTER UN NOUVEAU MODÈLE DE SOCIÉTÉ



BOIS DE LA PIERRE

ASSURER L'ÉCO CONCEPTION DES HABITATS



LA TRIBU D'HUNALIVIE

ACCOMPAGNER LES ENFANTS VERS L'AUTONOMIE
INDIVIDUELLE ET COLLECTIVE



LES PIEDS DANS LA TERRE

PRENDRE SOIN DU VIVANT

S'ÉPANOUIR DANS UN LIEU REMPLI DE VIE
EN LIEN AVEC CE(UX) QUI NOUS ENTOURENT



LES AMBITIONS

PRÉPARER L'AVENIR



BOUDDHA

VIVRE EN TOUTE SÉRÉNITÉ
SUR LE LIEU

*L'Holacracy est un système de gouvernance, inspirée de la sociocratie. Vous souhaitez en savoir plus, consultez [cette vidéo explicative](#).

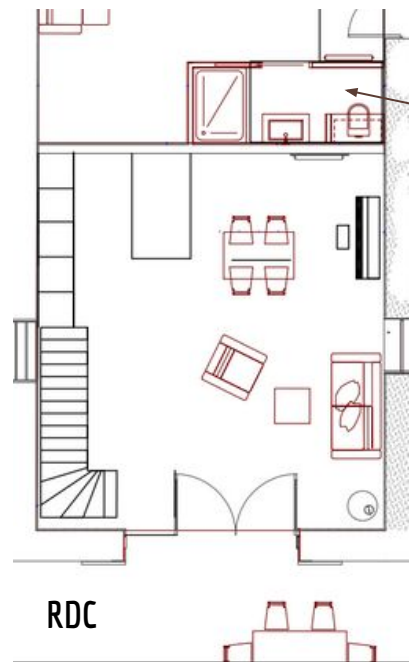
Le logement disponible



C'est ici !

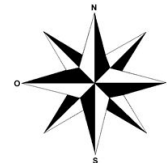
Façade Nord

Logement de type T4,
88 m², sur deux étages,
exposé plein Sud

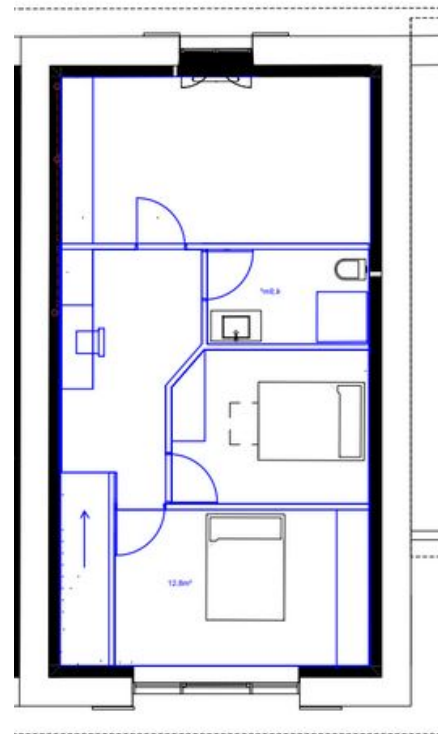


RDC

Chambre d'amis commune
isolée sur le rdc du même
bâtiment



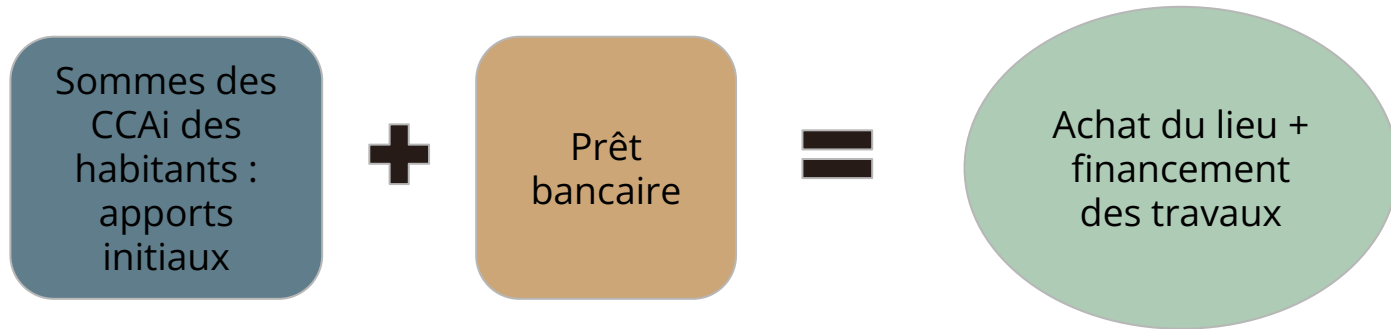
Étage



Montage Financier 1/2

Chaque habitant investit dans des parts sociales à hauteur de 1000 €.

Chaque foyer apporte de l'argent sur son Compte Courant d'Associé (CCA)
à la hauteur de ses possibilités (minimum 10 000€ / associé).

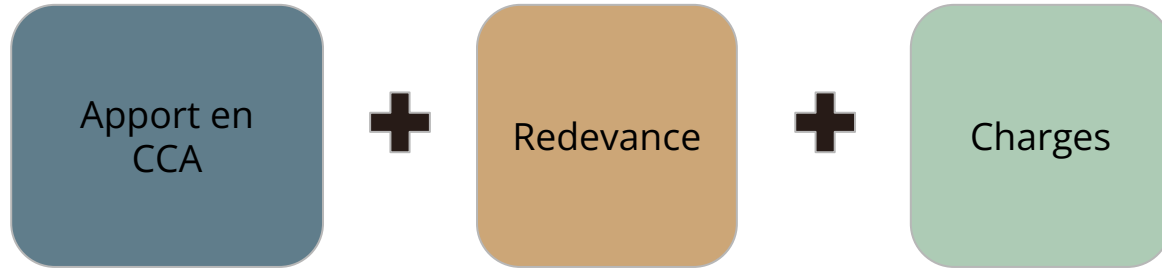


+ à l'arrivée, un nouveau foyer paie des droits d'entrée pour intégrer le lieu.

Montage Financier 2/2

Mensuellement, chaque foyer est redevable d'un paiement comprenant :

- un apport en compte courant d'associé permettant de payer le capital de l'emprunt de la SCI
- une redevance permettant de payer les intérêts, l'assurance et les provisions pour gros travaux
- des charges comprenant notamment : l'électricité, l'eau, le bois de chauffages, les impôts, internet, les frais d'entretien, des provisions pour des formations, ...



L'argent versé sur les CCA (en apport initial ou mensuel) et la valeur des parts sociales sont récupérables par le foyer en cas de départ.

Simulations pour ce logement

- Simulation, si apport initial du foyer = 70 000 €, alors mensuellement :



Les versements de l'apport en CCA et de la redevance changent à la hausse ou à la baisse selon la valeur de l'apport initial et les charges en fonction du nombre d'occupants dans le logement, par exemple :

- pour 20 000€ d'apport : versement mensuel total de 1300€
- pour 100 000 € d'apport : versement mensuel total de 890€

Processus d'intégration

Afin de prendre le temps de se connaître et que chacun-e puisse prendre une décision éclairée, nous avons prévu un processus d'intégration, dont voici les différentes étapes :

Etape 1 : Prise de contact / Envoi présentation du projet / Découverte du projet lors d'un temps de présentation

Etape 2 : Questionnaire pour le foyer intéressé

Etape 3 : Première rencontre avec quelques membres du collectif, puis rencontre avec l'ensemble du collectif

Etape 4 : De nouvelles rencontres sont organisées (individuelles et en collectif), et participation en tant qu'observateur-ice à au moins une réunion de cercle

Etape 5 : Séjour court immersion (3 à 7 jours)

Etape 6 : Immersion sur les temps collectifs (3 mois)

Etape 7 : Période d'essai (3 à 6 mois)

Etape 8 : Intégration du foyer à la SCI

De l'étape 3 à 6, à chaque fin d'étape, la question "Avons nous envie de continuer ensemble ?" est posée au collectif et au foyer intéressé.

Ce processus est susceptible d'évoluer ou d'être adapté selon les contraintes de chacun-e.



Comment nous contacter ?



hunalivie@gmail.com



www.hunalivie.fr



HUNALIVIE